



## Scientometric Analysis, Mapping the Knowledge Domain, and Performance Evaluation of the Biannual Journal “Comparative Interpretation Research”\*

Jafar Ebadollah Amoqin<sup>1</sup> , Muhammad Reza Nasiri<sup>2</sup>  and  
Muhammad Reza Shojaie<sup>3</sup> 

1. Associate Professor, Department of Information Science and Scientometrics, Faculty of Literature and Humanities, University of Qom, Qom, Iran (corresponding author). Email: [ebadollah2005@gmail.com](mailto:ebadollah2005@gmail.com)
2. Ph.D. Candidate, Department of Information Science and Scientometrics, Faculty of Literature and Humanities, University of Qom, Qom, Iran. Email: [mrnasiri1989@gmail.com](mailto:mrnasiri1989@gmail.com)
3. Research Specialist, University of Qom, Qom, Iran. Email: [ghahan55@gmail.com](mailto:ghahan55@gmail.com)

### Research Article



### Abstract

Analyzing scholarly articles helps in gaining a more precise understanding of the research evolution of journals. Accordingly, the aim of the current study is to conduct a scientometric analysis of the scientific achievements of the quarterly journal *Comparative Interpretation Research* to identify publication trends, keyword co-occurrence networks, co-authorship patterns, thematic orientations, and the most productive authors and institutions. In this scientometric study, data regarding the articles of the journal were extracted from the Islamic World Science Citation Center (ISC). Microsoft Excel and the Bibliometrix package were used to analyze the data and visualize the co-authorship and co-word networks. The trend of article publication was on the rise from 2015 to 2019, subsequently stabilized, and then decreased in 2024. In the co-occurrence network, the term “exegesis” (*tafsīr*) holds centrality, with the clusters of “Quran” and “comparative interpretation” being the most frequently occurring concepts. Co-authorship analysis indicates a prevalence of collaborative and multi-authored patterns. Furthermore, research trends have shifted over time toward concepts such as “Quran” and “culture.” Throughout its operation, this journal has experienced thematic diversity and extensive scientific collaboration. The results of this study, while revealing the intellectual structure of the journal, can serve as a guide for managers in formulating future strategies. Additionally, the use of combined qualitative and quantitative approaches is recommended for future research.

**Keywords:** co-authorship, co-wording, scientometrics, scientific production, Comparative Interpretation Research

\* Received 28 April 2025; Received in revised from 30 June 2025; Accepted 29 July 2025; Published online 02 October 2025

**Cite this article:** Ebadollah Amoqin, J., & Nasiri, M., Shojaie, M. (2025). Scientometric Analysis, Mapping the Knowledge Domain, and Performance Evaluation of the Biannual Journal “Comparative Interpretation Research”. *Comparative Interpretation Research*, 11(2), 276-304. <https://doi.org/10.22091/ptt.2025.12924.2458>

**Publisher:** University of Qom



©The Author(s)

### Introduction

The analysis of scientific data aimed at identifying research trends and evaluating the performance of scholars constitutes an important part of contemporary research. With the rapid expansion of scientific production, examining and analyzing research trends in any field can contribute to a deeper understanding of changes and emerging approaches. Traditional methods of analyzing scientific data, such as bibliometric analysis, which often focused on counting documents, are not capable of mapping the complexity of relationships among authors and ideas. In contrast, analyzing the scientific output of specialized journals can provide a clearer picture of the state of knowledge.

The biannual journal *Comparative Interpretation Research*, as an authentic reference in comparative studies of religious, philosophical, and cultural texts, plays a prominent role in this field. The scientific achievements of this journal, particularly in the areas of exegesis and cultural comparison, constitute an important step toward mapping the scholarly landscape of this domain. Examining the trends in the journal's findings can help identify strengths and weaknesses, discover emerging areas, and guide new researchers. Moreover, such analysis enables comparison with other similar journals. The aim of this study is to identify the key characteristics of the journal's articles, including growth trends, co-occurrence and co-authorship networks, the most frequent keywords, research orientations, and the most productive authors and universities.

Regarding previous research, Mirhaqq Joulangaroudi (2013) examined the status of the journal *Qur'anic Studies*, while Erfanmanesh and Marovati (2016) analyzed collaboration networks in the journal *Interdisciplinary Studies*. Panahi and Yousefzadeh (2018) and Pouroshasb and Karimizadeh (2019) studied the journals *Security Research* and *Rahyafi*, respectively. At the international level, Serenko et al. (2009) investigated transformations in the field of knowledge management, and Tiew et al. (2001) examined the *Malaysian Journal of Library Science*. These studies demonstrate that periodic performance analysis of journals is an effective tool for evaluating scientific quality and diversity. To date, no research has been conducted on the scientometric analysis, knowledge mapping, and performance evaluation of the biannual journal *Comparative Interpretation Research*; therefore, examining these aspects can serve as an effective step toward better understanding and enhancing the journal's scientific standing.

This study was conducted using a scientometric approach. The bibliographic data of articles published in the biannual journal of *Comparative Interpretation Research* was collected from the Islamic World Science Citation Center (ISC). The analyses included mapping co-word and co-authorship networks using Excel and the Bibliometrix software. The threshold for co-authorship and co-occurrence analyses was set at a minimum of two occurrences to ensure the identification of meaningful relationships.

### Research Findings

The research findings can be explained in the following axes:

a) Trend of scientific output: Examination of the temporal trend of article publication shows that the number of articles increased from 2015 to 2019 and reached its peak in 2019 with about 27 articles. This growth reflects strong interest from researchers during that period. From 2019 to 2022, the number remained relatively stable with slight fluctuations (between 24 and 26 articles), indicating a stabilization policy by the journal. However, in 2023 and 2024, the number of articles declined, reaching 12 in 2024. The main reason for this decrease has been reported as incomplete indexing in the ISC database. In addition, the citation rate of the articles, which was 93% in 2015, has shown a downward trend in subsequent years.

b) Co-word network analysis (conceptual structure): In the co-occurrence map, the word “*tafsīr*” (exegesis) is located at the center of the network, indicating the centrality of this concept in the articles. In this regard, eight main keyword clusters were identified:

1. Quran cluster (blue): The largest cluster including “Quran,” “comparative exegesis,” “Tabatabai,” and “Fakhr Razi.”
2. Thematic interpretation cluster: Including the keywords “thematic exegesis” and “Fayz Kashani.”
3. Sunni and Shiite exegesis cluster: Including “Shi‘a,” “Ahl al-Sunnah,” and “comparative study,” focusing on the comparative approach.
4. Context cluster: Including “context,” “intercession” (*shafa‘ah*), and “guardianship” (*wilāyah*)
5. The al-Mizan cluster: Including “*al-Mizān*,” “narrative interpretation,” and “comprehensiveness of the Quran.”
6. Secondary clusters: Including topics such as “interpretation” (*ta`wīl*), “*ḥijāb*,” and “divine permission.”

These clusters demonstrate the thematic diversity of the journal while maintaining the central focus on Quranic exegesis.

c) Co-authorship analysis: The authorship pattern indicates a tendency toward scientific collaboration. The highest frequency belongs to articles with two authors (108 articles). Thirty-nine articles were written by a single author, and 58 articles were produced by three authors. This suggests a shift from individual research toward collaborative work.

d) High-frequency keywords and research trends: The most frequent keywords include “Quran” (28 occurrences), “Sunni and Shiite exegeses,” “comparative exegesis” (18 occurrences each), and “Tabatabai” (16 occurrences). Temporal analysis of topics shows:

- 2015: Focus on “culture” and “Allamah Tabatabai.”
- 2017: Prominence of the keywords “Quran” and “change.”
- 2019 and 2021: Peak attention to the concepts of “Quran” and “culture,” which may reflect social and religious transformations.

- 2023: Relative reduction in the size of thematic circles, consistent with the decline in the number of articles.

e) Strategic diagram: The position of clusters in the strategic diagram is as follows:

- Foundational themes: The keyword “Quran” appears in this section (high centrality, low density), indicating its broad and foundational importance.
- Central themes: The “*al-Mizān*” cluster appears in this area (high centrality and density), suggesting that research around it is both well-developed and central.
- Emerging/declining themes: “Thematic exegesis” appears in this section, indicating the need for further attention or reconsideration.
- Niche themes: Specialized topics such as “divine permission.”

f) Most productive authors and universities: Gholamhossein Arabi (6 articles), Reza Moaddab (5 articles), and Ali Ahmad Naseh (4 articles) were the most active authors. Among institutions, the University of Qom ranks first with a considerable margin (96 articles), followed by University of Arak (17 articles) and the University of Tehran (14).

### Conclusion

The present study showed that the journal, *Comparative Interpretation Research*, has experienced significant changes over time. After a period of growth up to 2019, the journal entered a phase of stability and was later followed by a decline in the number of indexed articles. The centrality of the term “exegesis” (*tafsīr*) and the prominent presence of concepts such as “comparative exegesis” and “*al-Mizān*” have shaped the scholarly identity of the journal. The diversity of keyword clusters indicates that although the journal is centered on Quranic exegesis, it has also addressed various approaches (narrative, thematic, and Shiite–Sunni comparisons).

The findings reveal the dominance of two-author collaboration patterns, indicating a movement away from traditional single-author research. However, the heavy concentration of publications from the University of Qom (the journal’s sponsoring institution) may pose a challenge for diversifying contributions and broadening the journal’s national reach. Additionally, the decrease in citations and indexing issues in recent years serves as a warning regarding the visibility of the articles.

Ultimately, it is recommended that the journal’s management adopt strategies to attract submissions from other universities, resolve indexing challenges in the ISC, and guide researchers toward emerging topics (as identified in the strategic diagram) to facilitate the journal’s qualitative development. Furthermore, employing mixed-method approaches in future studies is suggested to enable deeper analysis.

### References

- Ahmadi, H., & Osareh, F. (2017). Co-word analysis concept, definition and application. *Librarianship and Information Organization Studies*, 28(1), 125-145. [In Persian].

- Akbari, A. (2022). Scientometrics of quarterly Research Journal of Nahj al-Balagheh. *Quarterly Journal of Nahj al-Balagha Research*, 10(38), 89-111. doi: <https://doi.org/10.22084/nahj.2023.26592.2833>. [In Persian].
- Bahari, A., & Moody, B. (2021). Analyzing the status of women authors in scientific papers (case study: geography and planning journals). *Caspian Journal of Scientometrics*, 7(2), 45-53. [In Persian].
- Danesh, F., & Rahimi, F. (2025). Statistical relationship of demographic and scientometric indicators with editorial board members interlocking: A case study of astronomy and astrophysics journals. *Scientometrics Research Journal*, 11(2), 273-298. doi: <https://doi.org/10.22070/rsci.2025.19791.1770>. [In Persian].
- Erfanmanesh, M. A., & Morovati Ardakani, M. (2016). A scientometrics and collaboration network analysis of the Quarterly Journal of Interdisciplinary Studies in the Humanities. *Interdisciplinary Studies in the Humanities*, 8(4), 55-77. doi: <https://doi.org/10.22035/isih.2016.230>. [In Persian].
- Khasseh, A. A., BangAvar Mashak, M., Ghazizadeh, H., & Mokhtari, H. (2021). A decade of performance of the research on Information Science and Public Libraries Quarterly (2008-2017): A bibliometric analysis and visualization of scientific output. *Scientometrics Research Journal*, 7(1), 53-76. doi: <https://doi.org/10.22070/rsci.2020.4724.1319>. [In Persian].
- Panahi, M. H., & Yousefzade, A. (2018). Assessment and scientometric analysis of the articles published in the Security Studies Quarterly Journal (case study years 2009 to 2018). *Journal of Security Research*, 17(63), 69-90. <https://www.noormags.ir/view/en/articlepage/1495224>. [In Persian].
- Pouroshasb, S., & Karimizadeh Ardakani, S. (2019). Bibliometric and scientometrics analysis of Rahyaft Journal between (2015-2018). *Rahyaft*, 29(1), 85-98. doi: <https://doi.org/10.22034/rahyaft.2019.13754>. [In Persian].
- Rahimi, M., & Fattahi, R. (2008). Barrasi-yi wad'iyat-i hamkari-yi 'ilmi-yi a'da-yi heiat-i 'ilmi dar chahar howze-yi mowdu'ie dar Daneshgah-i Ferdowsi-yi Mashhad (Analysis of the Scientific Collaboration Status of Faculty Members in Four Subject Areas at Ferdowsi University of Mashhad). *Library and Information Sciences*, 11(2), 95-120. [In Persian].
- Sedighi, M. (2015). Using of co-word analysis method in mapping of the structure of scientific fields (case study: the field of informetrics). *Iranian Journal of Information Processing and Management*, 30(2), 373-396. doi: <https://doi.org/10.35050/JIPM010.2015.040>. [In Persian].
- Sohaili, F., Shaban, A., & Khase, A. (2016). Intellectual structure of knowledge in information behavior: A co-word analysis. *Human Information Interaction*, 2(4), 21-36. [In Persian].
- Tavakkoli Farash, L. (2016). *Tarsim va tahlil-i naqshe-yi 'ilm negashti burun dadeha-yi howze-yi karafarini dar baze-yi zamanai-yi 1996 ta 2015 az tariq-i tahlil-i ham rukhdadi-yi vazhegan dar payegah-I istinadi-yi web af science va ta 'yin-i jayegah-i Iran dar howze* (Mapping and Analysis of the Scientific Landscape

- of Entrepreneurship Outputs (1996–2015) via Keyword Co-occurrence Analysis in the Web of Science Database, and Determining Iran’s Position in this Field) [Master’s Thesis]. Shahid Chamran University. [In Persian].
- Mirhaghjoo Langroodi, S. (2014). Evaluation scientometric of Quran Studies Magazine. *Quranic Studies Quarterly*, 4(16), 141-153. [In Persian].
- Nobakht, Y. (2019). Scientometrics study of scientific production of The Journal of Tax Research. *Knowledge Retrieval and Semantic Systems*, 6(18), 33-54. doi: <https://doi.org/10.22054/jks.2019.42217.1226>. [n Persian].

## تحلیل علم‌سنجی، ترسیم نقشه دانش و ارزیابی عملکرد

### دوفصلنامه «پژوهش‌های تفسیر تطبیقی»\*

جعفر عباداله عموقین<sup>۱</sup> , محمدرضا نصیری<sup>۲</sup>  و محمدرضا شجاعی<sup>۳</sup> 

۱. دانش‌یار، گروه علم اطلاعات و علم‌سنجی، دانش‌کده ادبیات و علوم انسانی، دانشگاه قم، قم، ایران (نویسنده مسئول). رایانامه: [ebadollah2005@gmail.com](mailto:ebadollah2005@gmail.com)
۲. دانشجوی دکتری، گروه علم اطلاعات و علم‌سنجی، دانش‌کده ادبیات و علوم انسانی، دانشگاه قم، قم، ایران. رایانامه: [mrnasiri1989@gmail.com](mailto:mrnasiri1989@gmail.com)
۳. کارشناس پژوهشی، دانشگاه قم، قم، ایران. رایانامه: [ghahan55@gmail.com](mailto:ghahan55@gmail.com)

#### چکیده

تحلیل جستارهای علمی به درک دقیق‌تر تحول‌های پژوهشی مجله‌ها کمک می‌کند. بر این اساس، هدف پژوهش حاضر، علم‌سنجی دستاوردهای علمی فصلنامه «پژوهش‌های تفسیر تطبیقی» به منظور شناسایی روند انتشار مقاله‌ها، شبکه‌های هم‌رخدادی واژگان، الگوهای هم‌نویسندگی، گرایش‌های موضوعی و شناسایی نویسندگان و مؤسسه‌های پرتولید است. در این پژوهش علم‌سنجی، داده‌های جستارهای نشریه از پایگاه استنادی علوم جهان اسلام (ISC) استخراج شد. جهت تحلیل داده‌ها و ترسیم شبکه‌های هم‌نویسندگی و هم‌واژگانی از نرم‌افزار اکسل و بسته بیبلیومتریک استفاده گردید. روند انتشار مقاله‌ها از سال ۱۳۹۴ تا ۱۳۹۸ صعودی بوده، سپس تثبیت شده و در سال ۱۴۰۳ کاهش یافته است. در شبکه هم‌رخدادی، واژه «تفسیر» محوریت داشته و خوشه‌های «قرآن» و «تفسیر تطبیقی» پرتکرارترین مفاهیم هستند. تحلیل هم‌نویسندگی نشان‌دهنده غلبه الگوهای مشارکتی و چندنویسنده‌ای است. همچنین، گرایش‌های پژوهشی در گذر زمان به سمت مفاهیمی نظیر «قرآن» و «فرهنگ» سوق یافته‌اند. این فصلنامه در طول فعالیت خود تنوع موضوعی و همکاری‌های علمی گسترده‌ای را تجربه کرده است. نتایج این پژوهش ضمن آشکارسازی ساختار فکری نشریه، می‌تواند راهنمای مدیران جهت تدوین استراتژی‌های آینده باشد. همچنین، استفاده از رویکردهای ترکیبی کیفی و کمی در پژوهش‌های آتی پیشنهاد می‌گردد.

**کلیدواژگان:** هم‌نویسندگی، هم‌واژگانی، علم‌سنجی، تولید علمی، پژوهش‌های تفسیر تطبیقی

مقاله پژوهشی



\* دریافت: ۱۴۰۴/۰۲/۰۸ | بازنگری: ۱۴۰۴/۰۴/۰۹ | پذیرش: ۱۴۰۴/۰۵/۰۷ | انتشار برخط: ۱۴۰۴/۰۷/۱۰

استاد: عباداله عموقین، جعفر؛ نصیری، محمدرضا؛ و شجاعی، محمدرضا. (۱۴۰۴). تحلیل علم‌سنجی، ترسیم نقشه دانش و ارزیابی عملکرد دوفصلنامه «پژوهش‌های تفسیر تطبیقی»، پژوهش‌های تفسیر تطبیقی، ۱۱(۲)، ۲۷۶-۳۰۴.  
<https://doi.org/10.22091/PTT.2025.12924.2458>



© نویسنده(ها)

ناشر: دانشگاه قم

## مقدمه

تحلیل داده‌های علمی نقشی حیاتی در درک روندهای تحقیقاتی، شناسایی زمینه‌های نوظهور و ارزیابی عملکرد دانشمندان ایفا می‌کند. روش‌های سنتی تحلیل داده‌های علمی، مانند تحلیل کتاب‌سنجی، اغلب بر روی شمارش استنادها و سایر شاخص‌های کمی تمرکز دارند. با این حال، این روش‌ها قادر به درک پیچیدگی روابط بین نویسندگان و ایده‌ها نیستند.

با گسترش سریع تولیدهای علمی در عرصه‌های مختلف، تحلیل و بررسی روندهای علمی در هر حوزه می‌تواند به درک عمیق‌تری از تحول‌های علمی و رویکردهای جدید کمک کند (Budnukaeku, 2024). در این میان، دوفصلنامه «پژوهش‌های تفسیر تطبیقی» به‌عنوان یک مرجع معتبر در زمینه مطالعه‌های تطبیقی متون دینی، فلسفی و فرهنگی، نقشی برجسته در توسعه و پیشبرد این حوزه ایفا کرده است. تولیدهای علمی این دوفصلنامه به‌ویژه در زمینه‌های تفسیر متون دینی و فلسفی و همچنین تطبیق فرهنگی، می‌تواند گامی مهم در ترسیم نقشه علمی در این حوزه‌ها باشد.

پژوهش‌های تفسیر تطبیقی به بررسی و تحلیل تطبیقی متون از جنبه‌های مختلف فرهنگی، دینی و فلسفی پرداخته و این امر یکی از مهم‌ترین موضوع‌ها در مطالعه‌های میان‌رشته‌ای به‌شمار می‌رود. دوفصلنامه «پژوهش‌های تفسیر تطبیقی» با انتشار مقاله‌های مختلف در این زمینه، به یک مرجع اصلی برای پژوهشگران تبدیل شده است. با این حال، تحلیل تولیدهای علمی این مجله در طول زمان و شناسایی روندهای تحقیقاتی، می‌تواند به روشن شدن نقاط قوت و ضعف این حوزه کمک کند و همچنین راه‌های نوین تحقیقاتی را در برابر پژوهشگران جدید قرار دهد.

تحلیل روند آثار این دوفصلنامه به‌ویژه می‌تواند به شناسایی تغییرها در مباحث و رویکردهای پژوهشی در حوزه تفسیر و تطبیق کمک کرده و زمینه‌های جدید پژوهشی را کشف کند. همچنین، این تحلیل می‌تواند مقایسه‌ای میان مقاله‌های منتشرشده در این دوفصلنامه با سایر نشریه‌های علمی مشابه ارائه دهد (Cronin & Meho, 2006).

تحلیل و ارزیابی تولیدهای علمی می‌تواند به بهبود فرآیندهای پژوهشی و توسعه دانش در حوزه‌های مطالعه‌های تطبیقی کمک کند. همچنین، با توجه به گستردگی موضوع‌ها و دیدگاه‌های مختلف در این حوزه، نیاز به یک نقشه علمی جامع برای هدایت پژوهشگران و محققان جدید در این زمینه احساس می‌شود. پژوهش‌هایی از این دست می‌توانند به‌ویژه در کشورهایی که بررسی‌های تطبیقی در آن در حال توسعه است، زمینه‌ساز دگرگونی‌هایی در شیوه‌های پژوهش و تولید علم باشند (Leydesdorff & Woolley, 2011).

علم‌سنجی به معنای سنجش و ارزیابی تحقیق‌ها و تولیدهای علمی است. این فرایند به کسب اطلاعات در مورد تحقیق‌ها و دستاوردهای علمی، ارزیابی و تعیین معیارهای مدیریتی مانند بودجه، جایگاه و بازده دانشگاه‌ها و مراکز علمی می‌پردازد (اسچافلین و گلانزل<sup>۱</sup>، ۲۰۰۱، ص ۲).

علم‌سنجی، با اتکا به داده‌های کمی مربوط به تولید، توزیع و استفاده از متون علمی، به بررسی و توصیف علم و پژوهش‌های علمی و ویژگی‌های آن می‌پردازد. این علم، در کنار شاخص‌های توصیفی و کمی، از فنون ترسیم و تحلیل نقشه‌های علمی نیز برای ارزیابی‌ها استفاده می‌کند. هم‌استادی، هم‌رخدادی و واژگان، هم‌نویسندگی و مانند آن از جمله این فنون هستند (خاصه و دیگران، ۱۴۰۰، ص ۵۴).

در سال‌های اخیر، پژوهشگران دریافته‌اند که متون مشابه حول موضوع‌های یکسان یا مشابه، شبکه‌ای از مفاهیم را تشکیل می‌دهند که به آن "زنجیره مفهومی" می‌گویند. این زنجیره‌ها از طریق بررسی واژگان مشترک در این متون و محاسبه "فراوانی واژگان" به دست می‌آیند. در این شبکه‌ها، روابط معنایی خاصی بین متون و مفاهیم وجود دارد که نشان‌دهنده‌ی ارتباط‌های عمیق‌تر بین موضوع‌ها است (احمدی و عصاره، ۱۳۹۶، ص ۱۳۰).

تحلیل هم‌رخدادی و واژگان، شاخصی نوین در علم‌سنجی است که در دهه ۱۹۸۰ میلادی معرفی شد. این شاخص، میزان ارتباط میان یک مجموعه مدارک در یک حوزه علمی را نشان می‌دهد و با تحلیل محتوای متون، ساختار مفهومی آن حوزه پژوهشی را آشکار می‌سازد (توکلی فراش، ۱۳۹۵، ص ۲).

علاوه بر تحلیل هم‌رخدادی، تحلیل هم‌نویسندگی نیز یکی از روش‌های مؤثر در علم‌سنجی است. هم‌نویسندگی، یکی از اشکال همکاری علمی است که طی آن دو یا چند نویسنده با هدف خلق اثری مشترک، منابع و استعداد‌های خود را به اشتراک می‌گذارند و به‌عنوان یکی از خصوصیت‌های اصلی نظام پژوهشی در نظر گرفته می‌شود. همکاری علمی مزایا و فواید زیادی دارد؛ از جمله ارتقای کیفیت مقاله، استفاده از تخصص و مهارت نویسنده همکار، ارائه ایده‌های جدید و با ارزش توسط نویسنده همکار، افزایش انتشار علمی و یادگیری از نویسنده همکار (رحیمی و فتاحی، ۱۳۸۷، ص ۲).

یکی از روش‌های پراستفاده که برای تحلیل ساختار دانش در حوزه‌های مختلف استفاده می‌شود، ارتباط میان واژگان به‌کار رفته در قسمت‌های مختلف مدرک (از جمله عنوان، چکیده، کلیدواژه‌ها و متن) است که از آن به‌عنوان هم‌واژگانی یاد می‌شود (سهیلی و دیگران، ۱۳۹۵، ص ۲۲). از مهم‌ترین اهداف تولید نقشه‌های علمی شناسایی الگوها و گرایش‌ها، ارائه تصویری کلان از وضعیت پژوهش‌های صورت گرفته و چگونگی ارتباط حوزه‌ها با همدیگر و همچنین آگاهی از چگونگی رشد و توسعه این حوزه‌ها است (صدیقی، ۱۳۹۳، ص

---

1. Schoepflin & Glänzel

۳۷۴). در واقع، تحلیل هم‌واژگانی، نوعی تحلیل محتواست که در آن فراوانی رخداد کلماتی که با هم در یک حوزه به کار گرفته شده‌اند - با این پیشفرض که به هم مرتبط می‌شوند - در نظر گرفته می‌شود.

#### پیشینه تحقیق

پژوهش‌های متعددی با استفاده از تحلیل هم‌رخدادی، هم‌نویسندگی و ... به علم‌سنجی مجله‌ها پرداخته‌اند: میرحق‌جولنگرودی (۱۳۹۲) به بررسی وضعیت انتشار علمی فصلنامه «مطالعات قرآنی» بین سال‌های ۱۳۸۹ تا ۱۳۹۲ با رویکرد علم‌سنجی پرداخت. یافته‌ها نشان داد که این فصلنامه با انتشار ۱۳۶ مقاله در ۱۵ شماره، نظم انتشاراتی را به‌طور نسبی رعایت کرده است. نیمی از مقاله‌ها توسط نویسندگان به صورت انفرادی و نیمی دیگر به صورت گروهی نوشته شده‌اند. ۴۲ مقاله با همکاری نویسندگانی از یک دانشگاه و ۲۷ مقاله با مشارکت پژوهشگران از دانشگاه‌های مختلف به نگارش درآمده است. دانشگاه آزاد اسلامی واحد جیرفت به‌عنوان دانشگاه پرتولید در جایگاه نخست قرار دارد و در میان نویسندگان، مهدی ممتحن به‌عنوان پرمقاله‌ترین نویسنده این مجله معرفی می‌شود.

عرفان منش و مروتی اردکانی، (۱۳۹۵) به مطالعه علم‌سنجی و تحلیل شبکه‌های همکاری نویسندگان و مؤسسه‌ها در مقاله‌های منتشرشده در فصلنامه مطالعات میان‌رشته‌ای در علوم انسانی، طی شماره‌های نخست تا بیست‌وهفتم پرداخت؛ در این راستا تعداد نوشتارها، الگوهای تألیف، پرتولیدترین افراد و مؤسسه‌ها، ویژگی شبکه‌های همکاری در مقاله‌های فصلنامه و همچنین تخصص موضوعی پدیدآورندگان، مورد بررسی قرار گرفته است. این مقاله دارای رویکرد کاربردی است و با استفاده از شاخص‌های علم‌سنجی و تحلیل شبکه‌های اجتماعی، انجام شده و از نرم‌افزار تحلیل شبکه یو.سی.آی.نت، برای ترسیم و تحلیل شبکه‌های همکاری علمی استفاده شده است. نتایج این پژوهش، نشان داد که ۱۸۵ مقاله در شماره‌های نخست تا بیست‌وهفتم فصلنامه منتشر شده است که ۲۷۲ پژوهشگر از ۷۰ دانشگاه و مؤسسه پژوهشی در نگارش آن دخیل بوده‌اند و ۴۸/۶۵ درصد از مقاله‌ها به‌صورت انفرادی و ۵۱/۳۵ درصد نیز از طریق همکاری علمی دو یا چند پژوهشگر تألیف شده است و دانشگاه‌های شهید بهشتی، تهران، علامه طباطبایی، تربیت مدرس و خوارزمی از نقشی کلیدی و مرکزی در شبکه برخوردار بوده‌اند. همچنین حوزه‌های موضوعی علوم تربیتی، علوم سیاسی و مدیریت، دارای بیشترین سهم در مقاله‌های منتشرشده در فصلنامه بوده‌اند.

پناهی و یوسف‌زاده (۱۳۹۷) تحلیل محتوای مقاله‌های منتشرشده در فصلنامه امنیت پژوهی (در فاصله سال‌های ۱۳۸۸-۱۳۹۷) به روش ارزیابی را انجام داده‌اند. بررسی روند ده ساله و تحلیل ارزیابی و علم‌سنجی ۲۶۱ مقاله منتشر شده در ۳۸ شماره از این فصلنامه با تجزیه و تحلیل داده‌ها بوسیله نرم‌افزارهای Excel و Vos-viewer نشان می‌دهند، بیشترین میزان تدوین جستارهای علمی بوسیله دو نویسنده به میزان ۴۴ درصد

بوده است. روش تحقیق توصیفی-تحلیلی با ۷۸ درصد، بیشترین کاربرد را در جستارهای منتشر شده داشته و ۶۰ درصد از روش کیفی استفاده نموده‌اند. با عنایت به نتایج بدست آمده از یافته‌های پژوهش پیشنهادهایی از جمله جذب اساتید و متخصصان علمی کشور، ایجاد تنوع در موضوع‌های پژوهش‌ها و افزایش ضریب تأثیر مجله ارائه گردیده است.

پوروشسب و کریمی‌زاده اردکانی (۱۳۹۸) در پژوهش خود به تحلیل کتاب‌سنجی و علم‌سنجی فصلنامه رهیافت بین سال‌های ۱۳۷۷-۱۳۹۷ پرداختند. یافته‌ها نشان داد فصلنامه رهیافت با نرخ پذیرش ۳۸٪، مقاله‌هایی در زمینه علم و فناوری، تحلیل عملکردها، مدل‌سازی و تحلیل‌های علمی-دیدگاهی منتشر می‌کند. اکثر نویسندگان، دانشجویان دکتری و صاحبان مدرک دکتری هستند و از منابع فارسی، انگلیسی و سایر زبان‌ها استفاده می‌کنند. علیرغم تنوع موضوعی و بین‌رشته‌ای، چاپ چاپی این فصلنامه نیاز به تقویت دارد.

اکبری (۱۴۰۱) به بررسی جستارهای منتشر شده در فصلنامه نهج البلاغه طی ۹ سال (۱۳۹۲ تا ۱۴۰۰) پرداخت. یافته‌ها نشان داد تنوع در نویسندگان، وابستگی سازمانی، موضوع‌ها و روش‌های پژوهشی مقاله‌ها مناسب است. سهم پژوهش‌های تک‌مؤلف ۴۰٪، دو مؤلف ۴۵٪ و سه مؤلف یا بیشتر ۱۳٪ است. ۴۰٪ نویسندگان از گروه زبان و ادبیات، ۵۲٪ مقاله‌ها در حوزه‌های ادبیات، روانشناسی و حقوق و ۴۸٪ پژوهش‌ها از نوع توصیفی-تحلیلی هستند و وضعیت نشریه از نظر شاخص‌های بررسی شده در مقایسه با نشریه‌های مشابه، مطلوب است.

عبدالده و ضیائی (۲۰۱۷) در پژوهش خود به تحلیل تولیدهای علمی فلسفه اسلامی در پایگاه وب‌آو ساینس (WoS) از سال ۲۰۰۷ تا ۲۰۱۶ پرداخته‌اند. این مطالعه به صورت توصیفی و با استفاده از رویکرد علم‌سنجی انجام شده است. نتایج نشان داد که در مجموع ۱۷۶ رکورد در زمینه فلسفه اسلامی در پایگاه وب‌آو ساینس فهرست شده‌اند که از این تعداد، ۷۱ رکورد به صورت مقاله در مجله‌های علمی منتشر شده‌اند و مابقی در انواع دیگر اسناد همچون نقد کتاب، فصول کتاب و غیره منتشر شده‌اند. بر اساس کشور محل انتشار، ایالات متحده آمریکا با ۴۲ رکورد و بریتانیا با ۲۱ رکورد به ترتیب در رتبه‌های اول و دوم قرار دارند. در زمینه زبان انتشار، بیش از ۸۰٪ از این رکوردها به زبان انگلیسی منتشر شده‌اند، ۸٪ به زبان آلمانی و ۳٪ به زبان اسپانیایی. در بین نویسندگان این مقاله‌ها، F.Y. Albertini با ۸ رکورد، یک ارجاع و H-Index برابر با ۱ در رتبه اول قرار دارد و پس از آن O. Leman و R. Jackson با ۴ و ۳ رکورد به ترتیب و بدون هیچ ارجاعی در رتبه‌های دوم و سوم قرار دارند. این مطالعه تحلیلی از وضعیت دستاوردهای علمی در زمینه فلسفه اسلامی ارائه کرد.

دانش و رحیمی (۱۴۰۳) در پژوهش خود به بررسی ارتباط شاخص‌های جمعیت‌شناختی و علم‌سنجی با پدیده در هم‌تنیدگی اعضای هیأت تحریریه در مجله‌های نجوم و اخترفیزیک پرداختند. این مطالعه با استفاده از

روش‌های علم‌سنجی و رویکرد توصیفی-تحلیلی انجام شد و هدف آن شناسایی عوامل مؤثر بر درهم‌تنیدگی علمی اعضای هیأت تحریریه بود. نتایج نشان داد که عوامل فردی همچون جنسیت، ضریب تأثیر و مرتبه علمی، اثری بر درهم‌تنیدگی ندارند و این پدیده بیشتر تحت تأثیر ساختار شبکه‌ای و پیوندهای اجتماعی است. همچنین، کشورهای با تولید علمی بیشتر مانند آمریکا، روسیه و انگلستان نقش برجسته‌ای در درهم‌تنیدگی دارند. این پژوهش می‌تواند زمینه‌ساز تحقیق‌های مشابه در دیگر حوزه‌های فیزیک و مجله‌ها فارسی شود.

بهاری و مودی (۱۳۹۹) در پژوهش خود به تحلیل جایگاه نویسندگی زنان در مقاله‌های علمی حوزه جغرافیا پرداخته‌اند. هدف این مطالعه بررسی میزان مشارکت زنان در پژوهش‌های علمی و مقایسه آن با مردان بوده است. نتایج نشان داد که زنان در تولید مقاله‌های علمی در این حوزه نقش مهمی ایفا می‌کنند؛ اما با توجه به مقایسه‌ها، مردان بیشتر از زنان در نویسندگی مشارکت دارند. این مطالعه همچنین به تحلیل چگونگی همکاری‌های علمی و پراکنندگی جغرافیایی نویسندگان پرداخته است و نشان می‌دهد که در مجموع، به‌رغم رشد مشارکت زنان، هنوز تفاوت‌های قابل توجهی در میزان تولید مقاله‌ها بین زنان و مردان وجود دارد. این پژوهش می‌تواند به‌عنوان مبنای مطالعه‌های آتی در زمینه تحلیل جایگاه زنان در پژوهش‌های علمی در حوزه‌های مختلف باشد.

تیو<sup>۱</sup> و دیگران، (۲۰۰۱) یک بررسی کتاب‌سنجی از تمام مقاله‌های منتشر شده در مجله مالزی علوم کتابخانه و اطلاعات از ۱۹۹۶-۲۰۰۰ انجام داد. محدوده نوشتارهای منتشر شده در هر جلد بین ۱۴ تا ۱۷ است. میانگین تعداد مراجع در هر مقاله ۲۲/۵ است. میانگین طول هر مقاله ۴۱/۲ صفحه است. ۵۳٪ (۶۹/۷۴) از مقاله‌ها، پژوهش محور است. درصد جستارهای چند نویسنده حدود ۵۲/۶٪ یا ۴۰ مقاله از مجموع ۷۶ مقاله است. پرکارترین نویسنده ۱۲ مقاله ارائه کرده و ۳۶ (۴۵٪) از نویسندگان از نظر جغرافیایی به مالزی وابسته هستند. دانشکده علوم رایانه و فناوری اطلاعات، دانشگاه مالایا با ۲۶ مؤلف از ۸۰ مؤلف بیشترین میزان پژوهش را داشته است. محبوب‌ترین موضوع، انتشارات علمی و حرفه‌ای است. ۳۰ مقاله (۳۹/۵٪) حاوی خوداستنادی نویسنده بودند.

سرنکو<sup>۲</sup> و دیگران (۲۰۰۹) به بررسی هویت و تغییرهای رشته مدیریت دانش و سرمایه فکری (KM/IC) در طی سال‌های ۱۹۹۶ تا ۲۰۰۸ با استفاده از تحلیل‌های سنجشی علمی (اسکی‌سنجومتري) پرداختند. تحلیل‌ها نشان داد که به‌طور میانگین هر مقاله در این کنفرانس توسط ۱/۷۳ نویسنده نوشته شده و ۳ کشور برتر از نظر تولید علم در این حوزه، آمریکا، کانادا و انگلستان بوده‌اند. دانشگاه‌های کلگری، پلی‌تکنیک کاتالونیا و اوویدو و همچنین محققان جیمز فالکنر، خوزه ماریا ویدما مارتی و اسکات اریکسون، بیشترین سهم

---

1. Tiew

2. Serenko

را در تولید علم در این حوزه داشته‌اند. در این میان، مطالعه موردی، توسعه چارچوب و مرور ادبیات، متداول‌ترین روش‌های تحقیق بوده‌اند.

تانوسکودی<sup>۱</sup>، (۲۰۱۱) به تحلیل کتاب‌سنجی مقاله‌ها و منابع آن‌ها در مجله شیمی هند از سال ۲۰۰۵ تا ۲۰۰۹ هدف شناسایی نقاط قوت و ضعف مجله برای بهبود آتی پرداختند. در این تحلیل، تعداد مقاله‌ها، الگوی نویسندگی، شکل منابع ارجاع‌شده و غیره مورد بررسی قرار گرفت. نتایج نشان داد که بخش اعظم مقاله‌ها از کشور هند هستند و اکثر آن‌ها نیز توسط دو نویسنده نوشته شده‌اند. همچنین، این مطالعه نشان می‌دهد که بیشتر نویسندگان، مجله‌ها را به‌عنوان منبع اصلی داده‌ها ترجیح می‌دهند. در نهایت، این تحلیل کتاب‌سنجی زمینه‌ای ارزشمند برای ارتقای جایگاه مجله شیمی هند فراهم می‌کند.

در ادبیات پژوهش، بررسی دوره‌ای عملکرد مجله‌ها علمی با استفاده از روش‌های علم‌سنجی رویکردی متداول است. این رویکرد در حوزه‌های موضوعی مختلف به کار گرفته شده و به‌عنوان ابزاری کارآمد برای ارزیابی شاخص‌های مختلف مانند کیفیت جستارها، تنوع نویسندگان و سهم دانشگاه‌ها و مراکز پژوهشی در انتشار مقاله، مورد استفاده قرار گرفته است. در این پژوهش نیز با الهام از این رویکرد، به بررسی وضعیت فصلنامه پژوهش‌های تفسیر تطبیقی با استفاده از روش‌های علم‌سنجی پرداخته خواهد شد.

نشریه «پژوهش‌های تفسیر تطبیقی» (رتبه: الف) دوفصلنامه علمی-پژوهشی در حوزه قرآن، علوم قرآنی، اسلام، تفسیر، تفاسیر شیعه و تفاسیر اهل سنت است که توسط دانشگاه قم و با حمایت معنوی و علمی انجمن ایرانی مطالعات قرآنی و فرهنگ اسلامی منتشر می‌شود. نشریه «پژوهش‌های تفسیر تطبیقی» مقاله‌های علمی، پژوهشی و مروری به زبان فارسی به همراه چکیده و منابع به انگلیسی منتشر می‌کند. این نشریه محفلی و محملی ارتباطی برای بحث و تبادل نظر علمی میان مفسران و متخصصان حوزه علوم قرآنی و تفسیر است.

### اهداف و ضرورت‌ها

بر این اساس، پژوهش حاضر در نظر دارد، «فصلنامه پژوهش‌های تفسیر تطبیقی» را با رویکرد علم‌سنجی مورد مطالعه و بررسی قرار داده و به سؤال‌های زیر پاسخ دهد:

۱. نقشه هم‌رخداد شکل گرفته از جستارهای منتشر شده فصلنامه پژوهش‌های تفسیر تطبیقی از ابتدا تاکنون به چه شکل است؟

۲. نقشه هم‌نویسندگی شکل گرفته از همکاری نویسندگان در انتشار مقاله در فصلنامه پژوهش‌های تفسیر تطبیقی از ابتدا تاکنون به چه صورت است؟

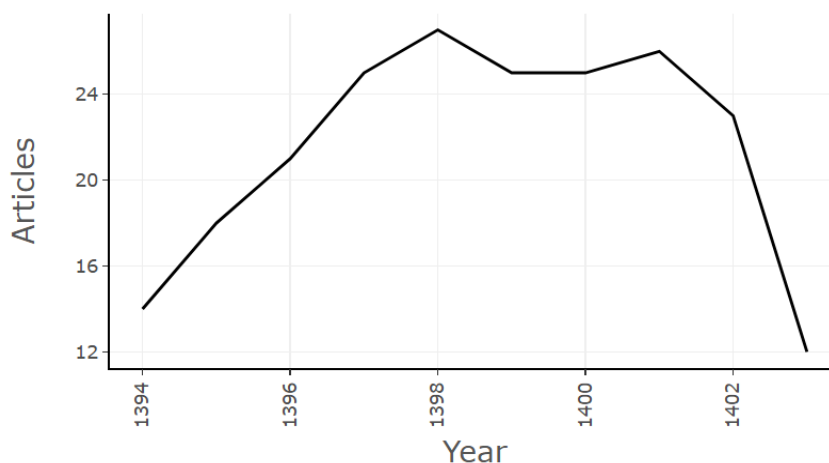
۳. پر بسامدترین واژگان استفاده شده در این مجله کدام بوده است؟
۴. گرایش‌های پژوهشی فصلنامه پژوهش‌های تفسیر تطبیقی در طول زمان، چه تغییراتی داشته است؟
۵. خوشه‌های حاصل از تحلیل هم‌واژگانی از نظر بلوغ و توسعه‌یافتگی در نمودار راهبردی فصلنامه پژوهش‌های تفسیر تطبیقی در چه وضعیتی قرار دارند؟
۶. پرتولیدترین نویسندگان و دانشگاه‌ها در فصلنامه پژوهش‌های تفسیر تطبیقی کدام بوده‌اند؟

### روش تحقیق

در این پژوهش، از پایگاه داده ISC برای جمع‌آوری داده‌های مربوط به مقاله‌های علمی نشریه پژوهش‌های تفسیر تطبیقی استفاده شد. سپس، از نرم‌افزارهای اکسل و bibliometrix برای تحلیل شبکه‌ای داده‌ها استفاده گردید. برای تحلیل محتوای مقاله‌ها، از روش هم‌نویسندگی و تحلیل واژگان استفاده شد. در هم‌نویسندگی به معنای حضور دو یا چند نویسنده در یک مقاله است که حداقل در دو مقاله همکار بوده‌اند و برای هم‌رخداد واژگانی نیز آستانه حداقل ۲ در نظر گرفته شده است. در این روش، فرض بر آن است که نویسندگانی که با هم همکاری می‌کنند، در مورد موضوع‌های مشابهی تحقیق می‌کنند.

### یافته‌ها

شکل زیر روند رشد مقاله‌های نشریه پژوهش‌های تفسیر تطبیقی را از سال ۱۳۹۴ تا ۱۴۰۳ نشان می‌دهد.



شکل ۱. روند تولید مقاله در سال

مشاهده می‌شود که از سال ۱۳۹۴ تا ۱۳۹۸، تعداد جستارهای منتشر شده روند افزایشی دارد. این رشد نشان می‌دهد که فعالیت علمی مجله یا استقبال پژوهشگران طی این سال‌ها در حال افزایش بوده است.

در سال ۱۳۹۸ بیشترین تعداد مقاله ثبت شده است (حدود ۲۷ مقاله). این سال نقطه اوج فعالیت مجله به لحاظ تعداد مقاله است.

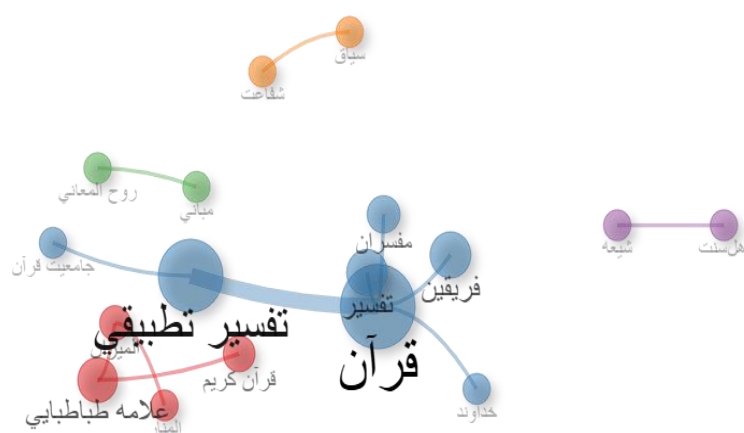
از سال ۱۳۹۸ تا ۱۴۰۱ تعداد مقاله به طور نسبی ثابت باقی مانده و بین ۲۴ تا ۲۶ مقاله نوسان داشته است. این ثبات می‌تواند نشان‌دهنده سیاست نشریه در تعداد مشخص انتشار مقاله‌ها است. در سال ۱۴۰۲ و ۱۴۰۳، شاهد کاهش تعداد پژوهش‌ها هستیم؛ به طوری که در سال ۱۴۰۳ تعداد به حدود ۱۲ مقاله رسیده؛ که به دلیل نمایه نشدن مقالات منتشر شده در ISC است. جدول ۱ تعداد مقاله و استناد در سال‌های مختلف را نشان می‌دهد.

جدول ۱. تعداد مقاله و استناد در سال‌های مختلف

سال	تعداد مقالات	تعداد استنادات
1394	14	13
1395	18	4
1396	21	3
1397	25	8
1398	27	2
1399	25	3
1400	25	4
1401	26	2
1402	23	1
1403	12	
<b>کل</b>	<b>216</b>	<b>40</b>

مشاهده می‌شود که در سال ۱۳۹۴، نسبت استناد به مقاله ۰/۹۳ بوده (به طور تقریبی به ازای هر مقاله یک استناد)، و در سال‌های بعد کاهش یافته است.

سوال اول پژوهش مربوط به نقشه هم‌رخداد شکل گرفته از پژوهش‌های منتشر شده فصلنامه تفسیر تطبیقی است. شکل ۲ شبکه هم‌رخداد واژگانی داده‌های نشریه را نشان می‌دهد.



شکل ۲. شبکه هم‌رخداد واژگانی

بر اساس نقشه هم‌رخدادی واژگانی استخراج شده از جستارهای نشریه پژوهش‌های تفسیر تطبیقی، واژه «تفسیر» در مرکز شبکه قرار گرفته است. این جایگاه مرکزی نشان‌دهنده اهمیت بنیادین مفهوم تفسیر در ساختار مقاله‌های منتشر شده در این فصلنامه است. ضخامت زیاد خطوط متصل به گره «تفسیر» نیز نشان می‌دهد که این واژه با بسیاری از مفاهیم دیگر ارتباط قوی و پایداری دارد. در واقع، واژه «تفسیر» به‌عنوان نقطه کانونی پژوهش‌ها عمل کرده و سایر مفاهیم در ارتباط با آن معنا یافته‌اند.

در این شبکه، چندین خوشه واژگانی قابل شناسایی است که بر اساس ارتباط موضوعی به‌صورت گروه‌های رنگی از یکدیگر تفکیک شده‌اند. خوشه آبی‌رنگ شامل واژگانی است که ارتباط نزدیک‌تری با مباحث اصلی تفسیر دارند؛ واژگانی چون «قرآن»، «آیه»، «معنا» و «روش» در این خوشه قرار گرفته‌اند و بیانگر محوریت مباحث قرآنی و رویکردهای تفسیری در مقاله‌های نشریه هستند. خوشه قرمز رنگ، واژگانی مرتبط با گونه‌های مختلف تفسیر یا روش‌های تحلیل متون دینی را دربر می‌گیرد و نمایانگر توجه به مباحث تخصصی‌تر در علم تفسیر است.

از سوی دیگر، خوشه‌های سبز، نارنجی و بنفش واژگانی را در بر می‌گیرند که بیانگر گرایش به موضوع‌های فرعی‌تر یا حوزه‌های میان‌رشته‌ای‌اند. این خوشه‌ها نشان می‌دهند که در کنار مباحث محوری تفسیر، موضوع‌هایی همچون علوم انسانی، مبانی فقهی یا مقایسه‌ای نیز مورد توجه پژوهشگران بوده است. اندازه گره‌های این خوشه‌ها کوچک‌تر از گره مرکزی بوده و نشان می‌دهد که این مفاهیم اگرچه نقش فرعی‌تر دارند، اما بخشی از منظومه پژوهشی نشریه را تشکیل می‌دهند.

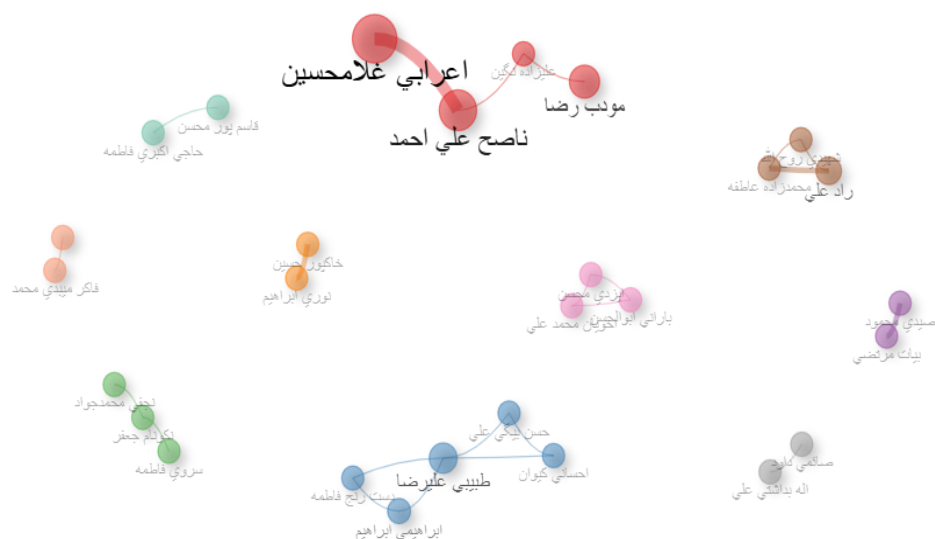
در مجموع، ساختار شبکه هم‌رخدادی واژگان مقاله‌ها نشان می‌دهد که نشریه پژوهش‌های تفسیر تطبیقی دارای هویتی مشخص و مبتنی بر محوریت مفهوم تفسیر است. در عین حال، گسترش خوشه‌های واژگانی پیرامون گره مرکزی حاکی از تنوع موضوعی و رویکردهای پژوهشی متعددی است که در نشریه دنبال شده‌اند. این ساختار هم‌گرایانه و در عین حال متنوع، می‌تواند مزیتی مهم برای توسعه بیشتر نشریه در آینده باشد. بر همین اساس خوشه‌های تشکیل شده در جدول ۲ مشخص شده‌اند.

جدول ۱. خوشه‌های واژگان کلیدی

تعداد رخداد	کلیدواژه	خوشه	نام خوشه
28	قرآن	1	قرآن
18	تفسیر تطبیقی	1	قرآن
16	طباطبایی	1	قرآن
13	تفسیر قرآن	1	قرآن
11	فخر رازی	1	قرآن
7	مفسران	1	قرآن
6	عصمت	1	قرآن
4	مفسران فریقین	1	قرآن
3	تطبیق	1	قرآن
3	خداوند	1	قرآن
3	شان نزول	1	قرآن
3	قواعد تفسیری	1	قرآن
3	ملاصدرا	1	قرآن
3	هدایت	1	قرآن
3	هرمنوتیک فلسفی	1	قرآن
2	ازدواج	1	قرآن
3	تفسیر موضوعی	2	تفسیر موضوعی
3	فیض کاشانی	2	تفسیر موضوعی
18	تفاسیر فریقین	3	تفاسیر فریقین
4	شیعه	3	تفاسیر فریقین
3	المنار	3	تفاسیر فریقین
3	اهل سنت	3	تفاسیر فریقین
3	بررسی تطبیقی	3	تفاسیر فریقین
3	نقد	3	تفاسیر فریقین

سیاق	4	سیاق	5
سیاق	4	شفاعت	4
سیاق	4	ولایت	3
المیزان	5	المیزان	6
المیزان	5	تفسیر روایی	3
المیزان	5	جامعیت قرآن	3
المیزان	5	روح المعانی	3
المیزان	5	مبانی	3
تأویل	6	تأویل	3
تأویل	6	تفویض	3
تفسیر فریقین	7	تفسیر فریقین	3
تفسیر فریقین	7	حجاب	3
اذن الهی	8	اذن الهی	2

- خوشه ۱ با نام "قرآن"، شامل کلیدواژه‌هایی مانند "قرآن"، "تفسیر تطبیقی"، "طباطبایی" و ... است که بیشتر به موضوع قرآن و تفسیر آن اشاره دارند.
- خوشه ۲ با نام "تفسیر موضوعی"، شامل کلیدواژه‌هایی مانند "تفسیر موضوعی" و "فیض کاشانی" است که بر تفسیر موضوعی و محتوای آن تمرکز دارند.
- خوشه ۳ با نام "تفاسیر فریقین"، کلیدواژه‌هایی مانند "تفاسیر فریقین"، "شیعه"، "اهل سنت" و ... را شامل می‌شود که به تفاسیر دو گروه مختلف اشاره دارد.
- خوشه ۴ با نام "سیاق"، شامل کلیدواژه‌هایی مانند "سیاق"، "شفاعت" و "ولایت" است که به زمینه‌های مختلف تفسیر قرآن اشاره دارند.
- خوشه ۵ با نام "المیزان"، شامل کلیدواژه‌هایی مانند "المیزان"، "تفسیر روایی" و "جامعیت قرآن" است که به تفاسیر مربوط به تفسیر و فهم دقیق‌تر قرآن اشاره دارد.
- خوشه ۶ با نام "تأویل"، شامل کلماتی مانند "تأویل" و "تفویض" است که به تفسیر و تبیین معنای آیات قرآن اشاره دارد.
- خوشه ۷ با نام "تفسیر فریقین" (دوباره)، شامل کلیدواژه‌هایی مانند "تفسیر فریقین" و "حجاب" است که بر تفاسیر مختلف بین گروه‌های اسلامی تمرکز دارد.
- خوشه ۸ با نام "اذن الهی"، شامل کلیدواژه "اذن الهی" است که به مفهوم اجازه یا اراده الهی اشاره دارد. شکل ۲ شبکه هم‌نویسندگی پژوهش‌های نشریه را نشان می‌دهد.



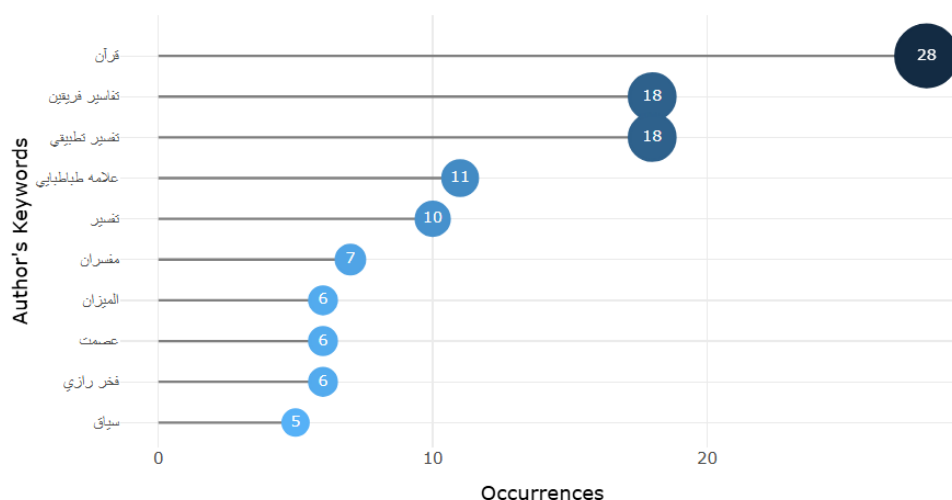
شکل ۳. شبکه هم‌نویسندگی

مشاهده می‌شود که تعداد مقاله بعضی افراد بیشتر بوده و هر نویسنده با افراد محدودی همکاری داشته‌است. جدول ۲ تعداد مقاله یک یا چند نویسنده را نشان می‌دهد.

جدول ۲. تعداد مقاله به تفکیک تعداد نویسندگان

تعداد	چندنویسندگی
39	یک
108	دو
58	سه
11	چهار
<b>216</b>	<b>کل</b>

مشاهده می‌شود که بیشترین فراوانی مربوط به جستارها با دو نویسنده است. سؤال سوم پژوهش مربوط به پرسامدترین واژگان استفاده شده در مقاله‌های این مجله است. شکل ۴ پرسامدترین کلیدواژه‌ها را نشان می‌دهد.



شکل ۴. پرسامدترین کلیدواژه‌ها

شکل ۴ نشان می‌دهد بیشترین فراوانی مربوط به «قرآن» است و پس از آن کلمات «تفسیر فریقین»، «تفسیر تطبیقی» و «علامه طباطبائی» وجود دارد. جدول زیر این موارد را به‌طور کامل‌تر نشان می‌دهد.

جدول ۳. پرسامدترین کلیدواژه‌ها

کلیدواژه	تعداد
قرآن	28
تفاسیر فریقین	18
تفسیر تطبیقی	18
طباطبائی	16
تفسیر قرآن	13
فخر رازی	11
مفسران	7
المیزان	6
عصمت	6
سیاق	5
شفاعت	4
شیعه	4
مفسران فریقین	4

همچنین ابر کلمات را در شکل ۵ قابل مشاهده است.



در سال ۱۳۹۶، کلمات "قرآن" و "تغییر" نسبت به دیگر واژگان برجسته بود. دایره‌ها در این سال بزرگ‌تر شده که نشانگر افزایش توجه به این دو کلمه در این سال است. این ممکن است نشان‌دهنده بحث‌های گسترده‌تر درباره تحول‌های اجتماعی یا دینی و نقش قرآن در این تغییرها باشد.

در سال ۱۳۹۸، توجه به کلمات "قرآن" و "فرهنگ" به‌طور چشم‌گیری افزایش یافته است. اندازه دایره‌های این واژگان نشان‌دهنده تمرکز بیشتر بر این موضوع‌ها در این سال است. به‌ویژه کلمه "قرآن" در این سال توجه بسیار زیادی را جلب کرده است، که شاید نشان‌دهنده اهمیت ویژه‌ای از نظر دینی یا فرهنگی در آن زمان باشد.

در سال ۱۴۰۰، کلمه‌های "تغییر" و "قرآن" همچنان در کانون توجه قرار دارند و دایره‌های بزرگ‌تر آن‌ها نشان‌دهنده اهمیت بالای این مفاهیم در آن زمان است. در این سال، توجه به تحول‌های اجتماعی یا دینی و نقش قرآن در این دگرگونی‌ها بیشتر شده است و می‌تواند منعطف به رخداد‌های اجتماعی یا سیاسی مهم در آن دوره باشد.

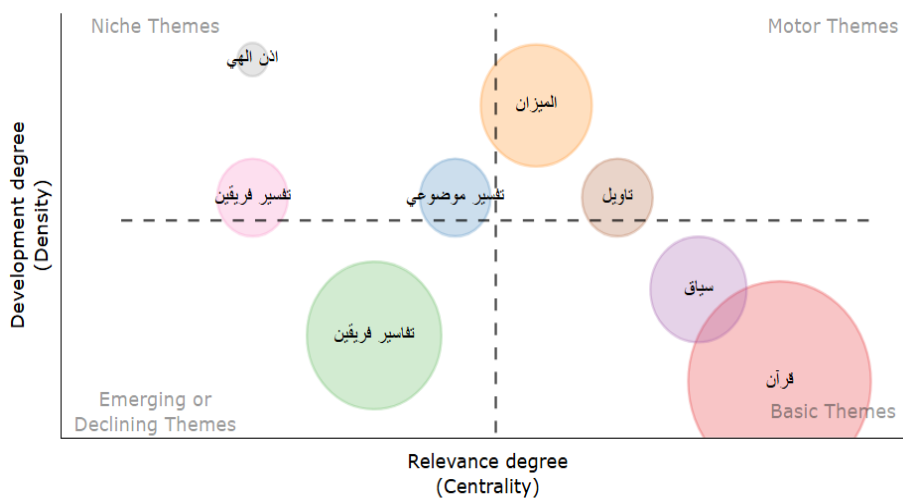
در نهایت، در سال ۱۴۰۲، تمرکز بر روی کلمه‌های "فرهنگ" و "علامه طباطبایی" همچنان وجود دارد، اما اندازه دایره‌ها کاهش یافته است. این ممکن است نشان‌دهنده کاهش تدریجی توجه به این موضوع‌ها نسبت به سال‌های قبل باشد، با وجود اینکه این مفاهیم همچنان جزو موارد برجسته در سال‌های اخیر هستند. به‌طور کلی، مشاهده می‌شود که واژگان "قرآن"، "تغییر" و "فرهنگ" در طول زمان به‌طور خاص در سال‌های ۱۳۹۸ و ۱۴۰۰ بیشترین توجه را به خود جلب کرده‌اند و این تغییرها می‌تواند نشان‌دهنده تحول اجتماعی، دینی و فرهنگی در این سال‌ها باشد.

سؤال پنجم مربوط به وضعیت خوشه‌های حاصل از تحلیل هم‌واژگانی از نظر بلوغ و توسعه‌یافتگی در نمودار راهبردی فصلنامه پژوهش‌های تفسیر تطبیقی است. در نمودار راهبردی مرکزیت خوشه جایگاه آن را در حوزه پژوهشی نشان می‌دهد. تراکم خوشه نیز نشان‌دهنده بلوغ آن خوشه است. نمودار راهبردی دارای چهار قسمت است که براساس مرکزیت و تراکم تقسیم شده‌اند. قسمت اول خوشه‌های بالغ و مرکزی را نشان می‌دهد. قسمت دوم نشان‌دهنده خوشه‌های توسعه‌یافته اما مجزا است. قسمت سوم بیانگر خوشه‌ای در حال ظهور یا زوال هستند و در نهایت قسمت چهارم خوشه‌های مرکزی اما نابالغ را نشان می‌دهد.



شکل ۶. نمودار راهبردی

بنابراین با استفاده از مفاهیم مرکزیت و تراکم می‌توان نمودار راهبردی را طراحی کرد تا وضعیت بلوغ و توسعه یافتگی هر خوشه مشخص شود. شکل ۸ خوشه‌های مورد مطالعه و جایگاه آن‌ها را در نمودار راهبردی نشان می‌دهد.



شکل ۷. نمودار راهبردی خوشه‌های مورد مطالعه

مشاهده می‌شود اولین دسته، موضوع‌های بنیادی (Basic Themes) هستند که در مرکز نمودار و در سمت راست قرار دارند. این واژگان مانند "قرآن" در این بخش جای دارند که نشان‌دهنده اهمیت بالا و شناخته‌شدگی آن‌ها در سطح گسترده است. این کلمه‌ها به‌طور معمول در مباحث مختلف اهمیت زیادی دارند و در بحث‌های عمومی و علمی به‌صورت مکرر استفاده می‌شوند.

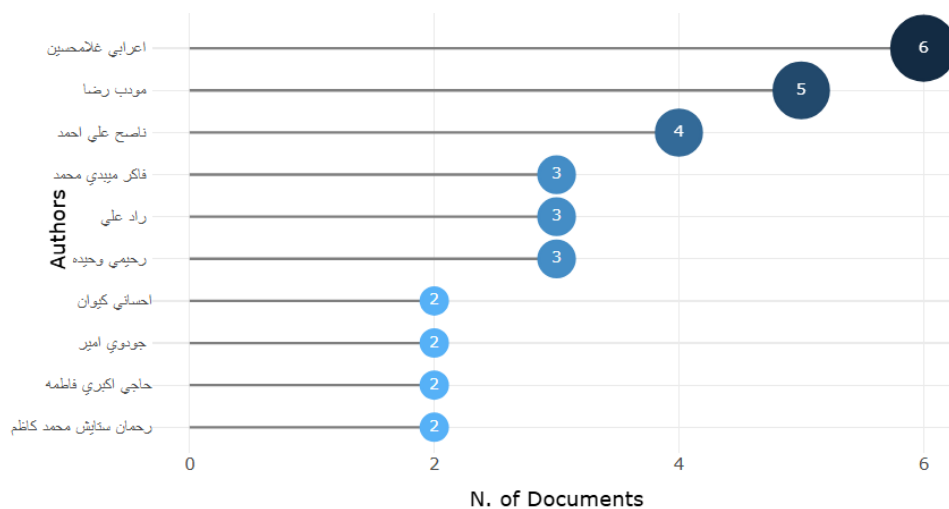
دومین دسته، موضوع‌های محوری (Motor Themes) هستند که در بخش بالا و راست نمودار قرار دارند. این کلمه‌ها مانند "المیزان" دارای درجه توسعه بالا و ارتباط قوی هستند و نشان‌دهنده موضوع‌هایی هستند که در حال حاضر در کانون توجه قرار دارند و بیشتر در بحث‌های تخصصی و مهم مورد استفاده قرار می‌گیرند. این واژگان به طور معمول تأثیرگذاری زیادی دارند و نقش محوری در مباحث علمی و دینی ایفا می‌کنند.

سومین دسته، موضوع‌های جدید یا در حال افول (Emerging or Declining Themes) هستند که در پایین سمت چپ نمودار قرار دارند. واژگانی مانند "تفسیر موضوعی" در این بخش جای دارند و نشان‌دهنده تغییر یا روندهای نوظهور در جامعه علمی هستند. این کلمه‌ها یا در حال گسترش هستند و توجه بیشتری جلب می‌کنند، یا به تدریج از نظر اهمیت و توجه کاسته می‌شود و به واژگان فرعی تبدیل می‌شوند.

آخرین دسته، موضوع‌های نیش (Niche Themes) هستند که در قسمت بالا و چپ نمودار قرار دارند. این عبارت‌ها مانند "اذن الهی" نشان‌دهنده موضوع‌هایی خاص و ویژه هستند که در مقایسه با دیگر اصطلاح‌ها، کمتر در کانون توجه قرار دارند. این مباحث به طور معمول محدود به گروه‌های خاص علمی یا فرهنگی شده و در بحث‌های عمومی کمتر مطرح می‌شوند.

سوال ششم پژوهش مربوط به پرتولیدترین نویسندگان و دانشگاه‌ها در انتشار مقاله‌ها در فصلنامه

پژوهش‌های تفسیر تطبیقی است. جدول ۴ نویسندگان پرکار نشریه را نشان می‌دهد.



جدول ۴. نویسندگان پرکار

نویسنده	تعداد مقاله
اعرابی غلامحسین	6
مؤدب رضا	5
ناصر علی احمد	4

فاکر میبدی محمد	3
راد علی	3
رحیمی وحیده	3
احسانی کیوان	2
جوادی امیر	2
حاجی اکبری فاطمه	2
رحمان ستایش محمد کاظم	2
سیاوشی کرم	2
شهیدی روح الله	2
طیبی علیرضا	2
طیب حسینی محمود	2
قاسم پور محسن	2
محمدزاده عاطفه	2
مهدوی راد محمد علی	2
ناصر علی احمد	2
نجفی محمد جواد	2
نکونام جعفر	2
ابراهیمی ابراهیم	2
اخویان محمد علی	2
اله بداشتی علی	2
بارانی ابوالحسن	2
تجری محمد علی	2
رضایی هفتادر حسن	2
روحی برندق کاوس	2
شمس زینب	2
طیبی علیرضا	2
طیب حسینی محمود	2
قاضی زاده کاظم	2
مولایی نیا عزت الله	2
نوری ابراهیم	2
واثقی راد محمد حسین	2

مشاهده می‌شود که آقای اعرابی، آقای مؤدب و آقای ناصح بیشترین آثار را در نشریه داشته‌اند. جدول ۵ دانشگاه‌های پرکار را نشان می‌دهد. مشاهده می‌شود دانشگاه‌های قم، اراک و تهران بیشترین تعداد مقاله را در نشریه داشته‌اند.

جدول ۵. دانشگاه‌های پرکار

فراوانی	دانشگاه
96	دانشگاه قم
17	دانشگاه اراک
14	دانشگاه تهران
8	دانشگاه تربیت مدرس
8	دانشگاه علوم و معارف قرآن کریم
7	دانشگاه قرآن و حدیث
5	دانشگاه آزاد اسلامی واحد تهران مرکز
5	دانشگاه آزاد اسلامی واحد علوم و تحقیقات
4	دانشگاه کاشان
2	پژوهشگاه حوزه و دانشگاه
2	جامعه المصطفی العالمیه
2	دانشگاه اصفهان
2	دانشگاه آزاد اسلامی واحد آشتیان
2	دانشگاه بوعلی سینا
2	دانشگاه خوارزمی
2	دانشگاه سیستان و بلوچستان
2	دانشگاه شهید بهشتی
2	دانشگاه مازندران
2	دانشگاه هنر
2	دانشگاه یزد

### بحث

در این پژوهش، به تحلیل و بررسی جستارهای فصلنامه پژوهش‌های تفسیر تطبیقی از منظر علم‌سنجی پرداخته شده است. هدف اصلی این پژوهش شناسایی ویژگی‌های کلیدی مقاله‌های منتشر شده در این فصلنامه از جمله روند رشد مقاله‌ها، نقشه‌های هم‌رخداد و هم‌نویسندگی، پر بسامدترین واژگان، گرایش‌های پژوهشی، وضعیت بلوغ خوشه‌ها و شناسایی نویسندگان و دانشگاه‌های پرتولید بود. یافته‌ها نشان می‌دهند که در ابتدا تعداد مقاله‌ها

رشد قابل توجهی داشت و در سال ۱۳۹۸ به اوج خود رسید، اما از آن زمان به بعد تعداد پژوهش‌ها روندی نزولی را تجربه کرد که ممکن است به دلایل مختلفی از جمله عدم نمایه‌سازی مقاله‌ها در ISC مربوط باشد. تحلیل شبکه هم‌رخداد واژگانی نشان داد که واژه "تفسیر" در مرکز شبکه قرار دارد، که نشان‌دهنده اهمیت محوری این مفهوم در مقاله‌ها است. همچنین خوشه‌های مختلفی براساس موضوع‌های فرعی و میان‌رشته‌ای شناسایی شد که گویای تنوع رویکردهای پژوهشی در نشریه است. این تنوع به نشریه اجازه داده است تا به مباحث مختلفی بپردازد، اما هم‌چنان محوریت خود را در تفسیر حفظ کند. خوشه‌ها نیز در نمودار راهبردی براساس مرکزیت و تراکم خود در جایگاه‌های مختلفی قرار گرفتند، که می‌تواند به تحلیل دقیق‌تری از وضعیت توسعه‌یافتگی و بلوغ پژوهش‌های مختلف کمک کند.

همچنین، بررسی گرایش‌های پژوهشی در طول زمان نشان‌دهنده تغییر در اولویت‌های موضوعی بوده است؛ به‌ویژه توجه به مفاهیمی چون "قرآن"، "تغییر" و "فرهنگ" در سال‌های مختلف، که می‌تواند بازتاب‌دهنده تحول اجتماعی و دینی در آن زمان‌ها باشد. از سوی دیگر، نتایج تحلیل هم‌نویسندگی نشان داد، مقاله‌ها به‌طور عمده توسط نویسندگان با همکاری محدود منتشر شده‌اند؛ با این حال، بررسی پرتولیدترین نویسندگان و دانشگاه‌ها نشان می‌دهد که دانشگاه‌های خاصی مانند دانشگاه قم، اراک و تهران نقش مهمی در تولید پژوهش‌های این نشریه داشته‌اند.

### نتیجه‌گیری

پژوهش حاضر نشان داد که فصلنامه پژوهش‌های تفسیر تطبیقی از لحاظ تعداد مقاله و تنوع موضوعی در طول زمان دچار تغییرهای قابل توجهی شده است. این نشریه در ابتدا، روندی رو به رشد را طی کرده و سپس با تثبیت تعداد مقاله‌ها در چند سال اخیر رو به‌رو شده است. همچنین، یافته‌ها حاکی از آن است که محوریت واژه "تفسیر" در مقاله‌های این فصلنامه به‌طور قابل توجهی برجسته است و پژوهشگران به‌طور عمده به بررسی موضوع‌های مرتبط با تفسیر قرآن و تحلیل متون دینی پرداخته‌اند. تحلیل شبکه هم‌رخداد واژگانی و خوشه‌های موضوعی همچنین نشان‌دهنده تنوع رویکردهای پژوهشی و گستره مباحث مرتبط با تفسیر است که در آینده می‌تواند به توسعه بیشتر نشریه کمک کند. به‌علاوه، شناسایی پرتولیدترین نویسندگان و دانشگاه‌ها نیز نشان‌دهنده تعامل علمی و پژوهشی فعال در این حوزه است. در نهایت، این پژوهش می‌تواند به مدیران نشریه کمک کند تا با تحلیل روندهای گذشته، استراتژی‌های مناسب برای توسعه و بهبود کیفیت مقاله‌های خود در آینده اتخاذ کنند. پیشنهاد می‌شود که تحقیق‌های آینده با افزایش تنوع نمونه‌های آماری و استفاده از روش‌های ترکیبی کیفی و کمی، به تعمیق و گسترش نتایج این پژوهش بپردازند.

## منابع

- احمدی، ح؛ و عصاره، ف. (۱۳۹۶). مروری بر کارکردهای تحلیل هم‌واژگانی. فصلنامه مطالعات ملی کتابداری و سازماندهی اطلاعات، ۲۸، (۱۴۵).
- اکبری، ع. (۱۴۰۱). علم‌سنجی فصلنامه پژوهشنامه نهج‌البلاغه. فصلنامه پژوهشنامه نهج‌البلاغه، ۱۰(۳۸)، ۸۹-۱۱۱. <https://doi.org/10.22084/nahj.2023.26592.2833>
- بهراری آرمان، مودی بهنوش. (۱۳۹۹). تجزیه و تحلیل جایگاه نویسندگی زنان در مقالات علمی (مطالعه ی موردی: فصلنامه های حوزه جغرافیا). مجله علم سنجی کاسپین، ۷(۲)، ۴۵-۵۳.
- پناهی، م؛ و یوسف‌زاده، ع. (۱۳۹۷). تحلیل ارزیابی و علم‌سنجی مقالات فصلنامه علمی-پژوهشی «امنیت پژوهی» (مورد مطالعه: سال‌های ۱۳۸۸-۱۳۹۷). امنیت پژوهی، ۶۳(۱۷)، ۶۹-۹۰. <https://www.noormags.ir/view/en/articlepage/1495224>
- پوروشسب، س؛ و کریمی‌زاده اردکانی، س. (۱۳۹۸). تحلیل کتاب‌سنجی و علم‌سنجی فصلنامه رهیافت بین سال‌های ۱۳۹۷-۱۳۷۷. رهیافت، ۲۹(۱)، ۸۵-۹۸. <https://doi.org/10.22034/rahyaft.2019.13754>
- توکلی فراش، ل. (۱۳۹۵). ترسیم و تحلیل نقشه علم‌نگاشتی برون‌دادهای حوزه کارآفرینی در بازه زمانی ۱۹۹۶ تا ۲۰۱۵ م، از طریق تحلیل هم‌رخدادی واژگان در پایگاه استنادی وب آو ساینس و تعیین جایگاه ایران در این حوزه شهید چمران. اهواز.
- خاصه، ع؛ ا، بانگ‌آور ماشک؛ م، قاضی‌زاده؛ و ح، مختاری. (۱۴۰۰). یک دهه فعالیت فصلنامه تحقیقات اطلاع‌رسانی و کتابخانه‌های عمومی (۱۳۹۶-۱۳۸۷): تحلیل کتاب‌سنجی و دیداری‌سازی برون‌داد علمی. پژوهش‌نامه علم سنجی، ۱۷(۱)، ۵۳-۷۶. <https://doi.org/10.22070/rsci.2020.4724.1319>
- دانش، فرشید؛ و رحیمی، فروغ. (۱۴۰۳). ارتباط آماری شاخص‌های جمعیت‌شناختی و علم‌سنجی با در هم‌تنیدگی اعضا هیأت تحریریه: مطالعه موردی مجلات نجوم و اخترفیزیک. پژوهش‌نامه علم سنجی، doi: 10.22070/rsci.2025.19791.1770, -, ()
- رحیمی، م؛ و فتاحی، ر. (۱۳۸۷). بررسی وضعیت همکاری علمی اعضای هیئت علمی در چهار حوزه موضوعی در دانشگاه فردوسی مشهد. کتابداری و اطلاع‌رسانی، ۱۱(۲)، ۴۲، ۹۵-۱۲۰.
- سهیلی، ف؛ شعبانی، ع؛ و خاصه، ع. (۱۳۹۵). ساختار فکری دانش در حوزه رفتار اطلاعاتی: مطالعه هم‌واژگانی. تعامل انسان و اطلاعات، ۳(۳۶).
- صدیقی، م. (۱۳۹۳). بررسی کاربرد روش تحلیل هم‌رخدادی واژگان در ترسیم ساختار حوزه‌های علمی (مطالعه موردی: حوزه اطلاع‌سنجی). فصلنامه پردازش و مدیریت اطلاعات، ۳۰(۳۹۶).

عرفان منش، م؛ مروتی اردکانی، م. (۱۳۹۵). مطالعه علم‌سنجی و تحلیل شبکه‌های همکاری علمی در فصلنامه مطالعات میان‌رشته‌ای در علوم انسانی. فصلنامه مطالعات میان‌رشته‌ای در علوم انسانی، ۸(۴)، ۵۵-۷۷.

<https://doi.org/10.22035/isih.2016.230>

میرحقی‌جولنگرودی، س. (۱۳۹۲). تحلیل علم‌سنجی مجله «مطالعات قرآنی». مطالعات قرآنی، ۱۶(۴)، ۱۴۱-۱۵۳.

<https://www.noormags.ir/view/en/articlepage/1065378>

نوبخت، ی. (۱۳۹۸). مطالعه علم‌سنجی تولیدات علمی پژوهشنامه مالیات. فصلنامه بازیابی دانش و نظام‌های معنایی،

۶(۱۸)، ۳۳-۵۴.

- Budnukaeku, A. C. (2024). Comparative Analysis of Biblical Statements and Contemporary Science Views. *Art and Society*, 3(5), 1-8.
- Cronin, B., & Meho, L. (2006). Using the h-index to rank influential information scientists. *Journal of the American Society for Information Science and technology*, 57(9), 1275-1278.
- Ebadollah Amouqhini, J., & Ziaei, S. (2017). Analysis of Scientific Productions on Islamic Philosophy in the Web of Science (Wos) from the Year 2007 To 2016. *Journal of Philosophical Theological Research*, 19(3), 216-231. doi: 10.22091/pfk.2017.113.1066
- Schoepflin, U., & Glänzel, W. (2001). Two decades of "Scientometrics". An interdisciplinary field represented by its leading journal. *Scientometrics*, 50(2), 301-312. <https://doi.org/https://doi.org/10.1023/a:1010577824449>
- Serenko, A., Bontis, N., & Grant, J. (2009). A scientometric analysis of the Proceedings of the McMaster World Congress on the Management of Intellectual Capital and Innovation for the 1996-2008 period. *Journal of Intellectual Capital*, 10. (21)
- Thanuskodi, S. (2011). Bibliometric analysis of the Indian journal of chemistry. *Library Philosophy and practice*, 1.
- Tiew, W. S., Abdullah, A., & Kaur, K. (2001). Malaysian Journal of Library and Information Science 1996-2000: A Bibliometric Study. *Malaysian Journal of Library and Information Science*, 6(1), 43-56.
- Van Raan, A. F. (2005). Fatal attraction: Conceptual and methodological problems in the ranking of universities by bibliometric methods. *Scientometrics*, 62, 133-143.